

Application

応募方法

Call for application, how to apply, and other relevant information are posted on the website of Nitobe College for Graduate Students.

応募に関する詳細は、新渡戸カレッジウェブサイトをご覧ください。

Calendar

年間スケジュール

Spring Enrollment	Fall Enrollment	Event
March - April	September - October	Application Period 入校者募集
May	November	Enrollment Ceremony 入校式
May - June	November - December	Spring Term Fall Term 春ターム 秋ターム
June	December	Mentor Forum メンターフォーラム
June - August	December - February	Summer Term Winter Term 夏ターム 冬ターム
September	March	Completion Ceremony 修了式

Nitobe College Section

新渡戸カレッジ担当

nitobe-school-office@academic.hokudai.ac.jp
011-706-5596

Institute for the Advancement of Higher Education, Hokkaido University
北海道大学 高等教育推進機構

◀ 新渡戸カレッジウェブサイト
<https://nitobe-college.academic.hokudai.ac.jp>



Nitobe College

Foundation & Honors Programs for Graduate Students

基礎プログラム・オナーズプログラム
大学院教育コース

*Utilize Your Expertise
Unleash Your Potential*

専門性をいかせ 可能性をひらけ



「光」は「北」から、 「北」から「世界」へ

寶金 清博 Houkin Kiyohiro

北海道大学総長 新渡戸カレッジ校長
Hokkaido University President, Principal of Nitobe College

北海道大学は、1876年の札幌農学校設立以来、その歴史の中で「フロンティア精神」「国際性の涵養」「全人教育」「実学の重視」という教育研究に関わる四つの基本理念を掲げるとともに、今日まで学問の自主、自由の精神を培ってきました。その中、札幌農学校の第二期生である新渡戸稲造は、豊かな精神性と真摯な活動により、本学の目指す人材育成において一つの規範とすべき存在といえます。

この「新渡戸カレッジ」では、新渡戸稲造から学ぶべき精神として、①深い倫理性に基づいた品位ある「自律的な個人の育成」、②それぞれの文化的・社会的背景に根ざしたアイデンティティを確立し、互いに尊重し合う「国際精神の涵養」を基本とし、さらには、③相互に親しく交わる「国際的教育の実現」を掲げ、この三つを教育上の理念とします。

新渡戸カレッジにおいては、本学の基本理念と新渡戸稲造から学ぶべき精神に基づきつつ、各々の学問分野における専門性を重視するとともに、グローバルなコミュニケーションツールとしての英語力、リーダーシップ・チームワーク力、多文化状況の中での問題解決力を身につけること、さらには、

それぞれの文化的・社会的背景に根ざしたアイデンティティを確立することを目標としています。また、本学同窓生等からなる新渡戸カレッジメンターおよびフェローによるグローバルなキャリア形成支援教育により、異なる文化・社会の架け橋となる人間の育成をめざしています。

2020年当初から、私達の日常が大きく揺らいでいます。コロナ禍の中で、国際化、国境を越えた人と人の繋がりは、厳しい試練の時期を迎えており、出口はまだ、見えません。

しかし、私達は、この試練を乗り越え、さらに力強い人と人との絆を取り戻すと確信しています。暗闇の中だからこそ、「光」がはっきりと見えるものです。このコロナ禍の中でも、人と人は国境を越えて繋がりを求めるものであり、オンラインなどの新しい日常「ニューノーマル」を築いて、「光」の繋がりを一層強めています。

本学の総長メッセージで、私は、「光」は「北」から、「北」から「世界」へという表現を使っています。新渡戸カレッジは、その「光」を放つ重要な教育プログラムであると確信します。

▶ For English translation, see, <https://nitobe-college.academic.hokudai.ac.jp/en/greeting/>

About

Nitobe College for Graduate Students is an interdisciplinary educational program for graduate students from all faculties and schools of Hokkaido University. It sets out to develop their abilities essential to responding innovatively to vital global issues, including creative and critical thinking skills, leadership, problem-finding and problem-solving skills.

新渡戸カレッジの大学院教育コースは、北海道大学のすべての修士課程及び専門職学位課程に在籍する学生を対象に、創造的・批判的思考能力やリーダーシップ、課題解決・問題発見能力を涵養することを目的にした特別教育プログラムです。

Program Outline

プログラム概要

Foundation Program

基礎プログラム大学院教育コース

Honors Program

オナーズプログラム大学院教育コース



*Students who have completed the Foundation Program can only apply.

Eligibility 対象

Students in Master's Programs, Professional Degree Programs of Hokkaido University
本学大学院修士課程、専門職学位課程在籍者

Enrollment 定員

60/60
(Spring/Fall)
(春ターム/秋ターム)

30/30
(Spring/Fall)
(春ターム/秋ターム)

Requirement of Completion 修了要件

Earning more than 4 credits including Foundation I and II courses and the active use of NPF
大学院基礎科目 I・II を含む4単位以上の修得及びポートフォリオの継続作成

Earning more than 4 credits including Advanced I course and the active use of NPF
大学院発展科目 I を含む4単位以上の修得及びポートフォリオの継続作成

Learning Outcomes

学修効果

"3+1 Competencies" 「3+1の力」

Learn and acquire "3+1 Competencies" with your passionate classmates. Develop leadership and organizational skills in order to get to the root of problems and create solutions. Establish professional awareness and ethics through intensive group work with ambitious and motivated peers. 優秀で意欲のある仲間とともに「3+1の力」を身につけよう。他者との協働を通じて、問題の本質を見だし、解決策を生み出す力を養おう。そして、高い専門職意識と倫理観を確立しよう。



Environment & Methods

学修環境

Four Features 4つの特徴

Nitobe College for Graduate Students provides an environment for you to attain your learning goals, enabling you to address a range of practical issues with your specialist knowledge and skills.

新渡戸カレッジの大学院教育コースは、個人がこれまで培ってきた知識と能力を用いて現実的課題に取り組むことで、これらの学修目標を達成する場を提供する。

Improve your communication skills with diversity awareness in a microcosm of international society.

【国際社会の縮図】多様性に対する高い認識を伴ったコミュニケーション能力を磨く。



Enrich your specialist knowledge in an advanced cross-disciplinary learning environment.

【領域横断的学修環境】それぞれの異なる専門的知識が互いに影響して深め合う。



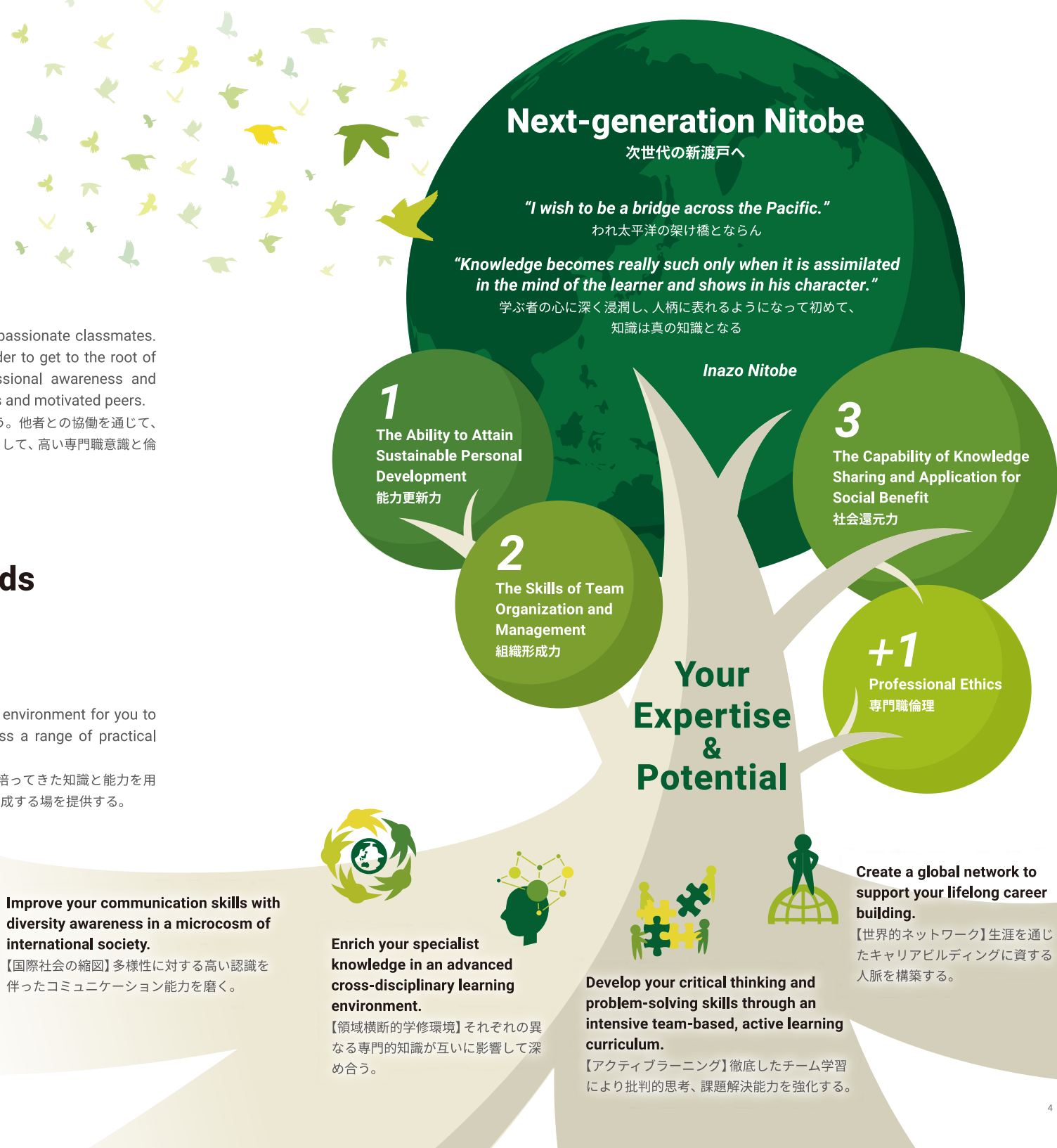
Develop your critical thinking and problem-solving skills through an intensive team-based, active learning curriculum.

【アクティブラーニング】徹底したチーム学習により批判的思考、課題解決能力を強化する。



Create a global network to support your lifelong career building.

【世界的ネットワーク】生涯を通じたキャリアビルディングに資する人脈を構築する。



Foundation Program

基礎プログラム大学院教育コース

This program is designed for graduate students to gain experience and skills essential to thrive in a globalizing world as innovative and ethical professionals with expertise. This 6-month program consists of two courses (8 weeks each) based on a consistent curriculum focusing on cross-disciplinary, team-based project collaborations, which begin twice a year (Spring & Summer / Fall & Winter).

異なる分野の大学院生が協働でプロジェクトに取り組み、将来、それぞれの知識、専門性を活かして、グローバル化する社会で活躍するために必要となる経験と能力を養います。2科目(各8週間)からなり、半年間(春・夏ターム/秋・冬ターム)年2回実施されます。

Honors Program

オナーズプログラム大学院教育コース

This Program offers courses, where the students engage in challenging projects, thereby making their knowledge and skills further practical for social problems and business matters. This program is selective and open only to students who complete the Foundation Program with distinction.

学生はより挑戦的で具体的な課題に取り組むことで、これまで培った知識とスキルの応用性を高めます。基礎プログラムを優秀な成績で修了した学生のための発展的プログラムです。

Foundation I

Compulsory
(2 Credits)

Basics of Team-based Learning
大学院基礎科目I(チーム学習の基礎)

Students improve their personal skills necessary to make contribution to collaboration, while developing their knowledge and technique for teamwork, including creative and critical thinking, leadership, facilitation, and presentation.

チームワークに貢献するための個々のスキルを伸ばすとともに、チームワークに必要な知識と技法を身につけます。

Foundation II

Compulsory
(2 Credits)

Practice of Team-based Learning
大学院基礎科目II(チーム学習の実践)

Students learn project management skills through project-based teamwork applying and reinforcing knowledge and abilities they acquired in Foundation I.

具体的事例に関するチームワークを通して、プロジェクトマネジメントの手法を修得するとともに、大学院基礎科目Iで身につけた知識と能力をさらに伸ばします。

Advanced I

Compulsory
(2 Credits)

Problem Solving
大学院発展科目I(課題解決)

Students develop their problem-solving skills through interdisciplinary team projects regarding global issues, using and reinforcing the knowledge and abilities from the Foundation Program.

国際的な課題に取り組むプロジェクトをチームで実施することにより、基礎プログラムで身につけた知識とスキルをさらに伸ばし、課題解決力を身につけます。

Advanced II

Elective
(2 Credits)

Problem Finding
大学院発展科目II(問題発見)

Students plan and implement an original fieldwork project that addresses global and local issues. They build their awareness with and skills for problem finding.

フィールド調査によるデータ収集や分析を通して、問題発見の重要性を熟知し、独創的な問いを発見する能力を磨きます。

Foundation Seminar 大学院基礎演習

・ Carrier Development Seminar for Graduate Students
(セルフキャリア発展ゼミ(大学院))

Project Implementation

・ Proposal Writing & Research Presentation

プロジェクト実行科目

Special Seminars

大学院特別演習

- ・ DEMOLA (Enterprise Problem Solution Exercise/企業課題解決演習)
- ・ Hult Prize (Hult Prize Challenge/ハルトプライズチャレンジ)



Creative energy springs from synergies of diverse cultural values and knowledge from different fields of expertise.

創造のエネルギーは、多様な価値観や専門分野の異なる知の相乗から生まれる。

Looking for English Classes?

英語クラスのご案内

Two optional courses are exclusively offered for students enrolled in Nitobe College.

入校後は新渡戸カレッジ生対象の英語クラスを受講することも可能です。

- ・ Practical English (Advanced)/実践英語(上級)(2単位/専門横断科目)
- ・ Academic English seminar/アカデミック英語セミナー(特別セミナー)



Yi Jou Wu

Graduate School of Health Sciences

Why did you apply for Nitobe College and what did you learn?

The reason why I applied for Nitobe College was simply because I was new to Japan, especially under the pandemic, I seldom had chance to communicate with Japanese students. Since communication is emphasized in Nitobe, I thought this course might be useful and decided to give it a shot.

After I joined Nitobe, I found out the skills required as a member of the global community, especially being a leader and a pioneer, were taught here. While building a project, social benefit and SDGs always come to our minds. Moreover, students here are passionate about their expertise and their future; they are eager to work actively and embrace diversity. I was always inspired by their thoughtful ideas, also whenever I was stuck, my peers are kind and always helped me out, so I was never afraid to speak up. In my case, the most important thing I have learned should be that there are no such thing as bad ideas, by brainstorming and building upon others' ideas, the best decision to each situation would appear. Furthermore, it takes everyone's effort to form a great team and project. Although English communication might be stressful, project management might sound scary, in Nitobe everyone has the same starting point. So give yourself a chance, give it a try, you'll sure find your way!



Abhinav Dengri

Graduate School of Engineering

How do you know Nitobe College and how was Honors program?

I was introduced to Nitobe College on the orientation day. It attracted me, and my friends reviews were motivating. I could meet more international people in the university and it helped me to absorb the cultural shock. Practical and interactive sessions rather than content learning at Nitobe were useful.

The best part of the Nitobe is that they have a scholarship if you decided to enroll in Honors Program. I also decided to continue to Honors Program with the positive experience of Foundation Program. Honors Program are definitely next level sessions. The focus is to revitalize problem solving, problem finding and the entrepreneurship skills in the students. I did two projects, devising the strategy for the small-scale restaurants during COVID-19 and finding the potential reasons leading to shopping refugee in heavy snowfall cities. For students who were concerned about the effectiveness of online courses, we used online platforms like Zoom, Miro virtual board and Nitobe Portfolio (NPF) for creating the project, presentation, feedbacks and Q&As. In all, I learned the skills which are necessary to keep myself updated with the changing working scenario post-COVID-19. You cannot miss the Nitobe College.

新渡戸カレッジの基礎プログラムで印象深い授業を教えてください。

基礎プログラムではコミュニケーション能力を学びました。異なる分野の人たちとさまざまな課題に取り組むのは大変でしたが、お互いに課題を成功させるために自分の考えをはっきりと伝える経験が自らのコミュニケーション能力の向上につながったと考えています。さらに、基礎プログラムではクリエイティブシンキングとクリティカルシンキングの2つについて学びました。課題でその2つを用い、創造的かつ建設的な解決策を導くことができました。最後に、基礎プログラムではリーダーシップについて学びました。それまで自分にはリーダーシップが欠けていると思っていましたが、チームでディスカッションを何度も経験することで、リーダーシップは様々な形があり、リーダーシップ=リレーションシップであることを学び、自分にもリーダーシップがあることに気づきました。

以上のように新渡戸カレッジでは自らの専門性を活かしながら、異なる専門性を持つ人と関わり、実践的な力を養うことができました。基礎プログラムで培った能力は自らの研究にも応用できると考えています。新渡戸カレッジで得たすべての経験が自らの研究や社会に出てからの力になると確信しています。



池田 拓音

文学院

新渡戸カレッジでの経験はキャリア形成にどのように役に立ちましたか。

新渡戸カレッジは専門性や文化の異なる学生が集まるため、様々な考えがある中でアイデアを生み出したりチームの意見を一つにまとめるための協働力や、自分の主張を正しく、論理的に伝える力が身につきました。就職活動では、この経験を活かしてグループディスカッションで議論の道筋を立て直したり、チームの全体を見て発言を促したりすることができました。新渡戸カレッジではプレゼンテーションの場も多くあり、その度に課題を見つけて改善していくことができたため、就職活動の面接やプレゼンテーションでも自信を持って考えを伝えることができました。

各界で活躍している先輩方が自らのキャリアパスについてお話くださるメンターフォーラムでは、企業から博士課程への進学や、転職、複業するという選択肢など、多様な働き方があることを学びました。先輩方に質問や相談をすることができ、働く上でのアドバイスもいただけ、働くことへの不安がなくなりました。私は就職活動後にメンターフォーラムに参加しましたが、就職活動前であればまた違った相談ができ、キャリアの選択肢が広がったかもしれません。新渡戸カレッジで身につけたスキルや得られた人脈は就職後も大いに役立つと思っています。



岡庭 理央

農学院



Support System

Nitobe Portfolio (NPF)

新渡戸ポートフォリオ

NPF is an online system that allows students to self-evaluate their attainment level of the "3 + 1 Competencies" and thereby map out their future study plan. Students can record the progress and outcome of their graduate research and studies at Nitobe College.

新渡戸ポートフォリオとは、オンラインの学修・研究履歴記録システムであり、研究活動や新渡戸カレッジでの学修を記録し、振り返ることができます。

Scholarship

奨学金

The program offers two types of scholarships (Academic support, Promotion of learning and research overseas) to students who register for the Honors Program. Successful applicants will be selected based on comprehensive assessment that includes the achievement in the Foundation Program and their motivation for applying.

オナーズプログラム履修生を対象とした2種類の奨学金(修学支援・海外留学)があります。受給者の選考にあたっては、基礎プログラムの成績や応募書類の内容等から総合的に判断します。

Alumni Network

同窓ネットワーク

The alumni association assists current students, graduates, fellow, mentors, and instructors of Nitobe College to develop their professional and social networks.

同窓会では、新渡戸カレッジの在校生と卒業生、フェロー、メンター、教員の相互交流の機会を提供します。

Mentors

メンター

The mentors utilize their practical experience and networks to support the learning experience and career planning of College students. Each year, meetings are held in which mentors offer valuable advice to students and help them expand the networks required to build their careers.

メンターは、学生のキャリア意識の涵養、社会的視野の拡大、人的ネットワークの形成を支援します。

Mentor Forum

メンターフォーラム

The Mentor Forum is a forum where mentors gather to promote career awareness among Nitobe College students through lectures and dialogue about their experiences in the real world. In the Forum, Nitobe College students can broaden their social horizons and receive advices on their career plans.

メンターフォーラムは、メンターが参集し、実社会での経験を講演・対話を通して、新渡戸カレッジ生のキャリア意識の醸成を促進する場です。ここで新渡戸カレッジ生は、社会的視野を広げたり、自身のキャリアプランに対するアドバイスを受けたりすることができます。



Mentors' Voice



佐伯百合子

株式会社資生堂
2015年新渡戸スクール
第1期生

自分の核と柔軟性を備えてグローバル社会で活躍する

企業の一員として働くうえで、自分が今立っている場所や、取り組んでいる研究が、社会全体の中でどんな位置にあるのかを客観的に見て、正確に把握できるかどうかは、その人の主張の論理性や納得性を左右すると感じます。新渡戸スクール(現:新渡戸カレッジ)の中で、これらのトレーニングができたことは、現在も大変役立っており、自分のやりたいことを実現する助けになっています。また英語で経験したアクティブラーニングや、完全なアウトプット型の学習は、外国籍のメンバーとも一緒に仕事をする事の多い現在の環境で、大きなアドバンテージになっています。

新渡戸スクールは「自分は何者か」ということについて、再考できる貴重な場です。多様な人が参加する場で、どれだけ信念を持って議論できるのか、グローバル化の中でブレることのない自分の核を持ち、その上で相手の立場を理解できる柔軟さを持っている人が、真のグローバル人材だとわかったことが、私の一番の成長です。

Set Clear Goals & Stay Focused

A person without a goal is like a ship without a compass wandering aimlessly in the ocean. Instead of having vague goals like 'become successful' or 'work in a big company', it is important to have specific and concrete goals. Setting concrete goals allows you to get absolutely clear on what you are working toward in your career and why. As you gain experience, your career goals may change. However, it is very important to have concrete short-term and long-term goals "at this moment" in your student life. Your goals should be based on your passion, talent, and interest. At this stage of your student life, spend some time alone with yourself. What makes you happy? What makes you get up early in the morning, and work until late at night? What kind of a person are you? What would you do if you knew you would not fail? Be brutally honest with yourself while answering these questions, and they will reveal your true passion. Student life is the most crucial part of your life. Unearth your passion, have concrete goals, and execute them. Yes, there is competition. But, do not overestimate the competition and underestimate yourself. You are better than you think.



Abhijeet Ravankar

Kitami Institute of
Technology



山下直樹

財務省主計局

グローバルな視野を持つクロスオーバー・リーダーに

グローバル化やデジタル化といった急速な社会変化の中で、これまでの各分野に分かれた縦割り構造に沿った政策形成は機能しにくくなり、むしろ様々な分野を横断的に跨ぎ、かつ国内課題と国際課題の両方を視野に入れられる人材が、かつてなく求められています。また、社会サービスをより質の高いものとすべく、行政と民間を行き来できる人材や環境も必要です。要は、様々な分野をクロスオーバーできるリーダーが価値を持つ時代。日本国内で日本企業に就職したとしても、これまで自分が触れたことのない未知の社会課題を背景にしたビジネスをグローバルに展開する、こうしたことが当たり前になっています。新渡戸カレッジは、まさにそうしたグローバル・リーダー、クロスオーバー・リーダーを輩出する場だと思います。志高く、北海道から世界へ目を見開いてください。